

Рассмотрено на Совете Учреждения  
Протокол от «01» августа 2016 г.



Утверждаю  
Заведующий МБДОУ «Д/с «Ёлочка»  
/Ю.В. Шмидт/  
Приказ № 72 от «01» августа 2017 г.

## Отчет

О самообследовании деятельности Муниципального  
бюджетного образовательного учреждения г. Абакана  
«Детский сад комбинированного вида «Ёлочка» за 2016 -2017  
учебный год

## 1. Общая характеристика учреждения.

**Полное наименование учреждения:** Муниципальное бюджетное дошкольное образовательное учреждение «Детский сад «Ёлочка». Учреждение открыто после реконструкции детского дома в 2007 году

**Государственный статус образовательного учреждения:** дошкольное образовательное учреждение – детский сад комбинированного вида.

**Инновационный статус:** подведены результаты деятельности Муниципальной инновационной площадки, по теме «Управление реализацией приоритетных направлений развития дошкольного образовательного учреждения в условиях модернизации образования». Деятельность инновационной площадки получила высокую оценку инновационного совета при УО г. Абакана.

### **Правовая база:**

Муниципальное бюджетное дошкольное образовательное учреждение в своей деятельности руководствуется следующими нормативно-правовыми базовыми документами:

- Федеральный закон от 29.12.2012 N 273-ФЗ "Об образовании в Российской Федерации".
- «Закон об образовании в Республике Хакасия»;
- Устав Учреждения;
- Учредительные документы;
- Локальные акты.

**Учредитель:** Городское управление образованием Администрации города Абакана.

**Юридический адрес:** 655017 Российская Федерация Республика Хакасия, город Абакан, проспект Дружбы Народов дом 11. Телефон/факс: (8 3902) 35-83-07

**Лицензия на право образовательной деятельности:** выдана МОиН РХ 03.11.2011 года №1169 /с приложением/.

**Географическое расположение:** Детский сад находится в центре города. Остановки автобусов №№ 10, 11, 12, 14, 18 «Торговый центр». Дошкольное учреждение расположено в двухэтажном отдельно стоящем здании. Территория, озеленена насаждениями. Каждый групповой участок имеет свою территорию, приспособленную для проведения полноценных мероприятий на свежем воздухе.

Вблизи детского сада расположены МОУ СОШ №№ 12, 14, детская поликлиника, Детские сады: «Умка», «Радуга», «Росинка», «Светлячок», «Иванушка», детская библиотека, Абаканский дворец молодежи.

**Режим работы:** пятидневная рабочая неделя, с 07.00. до 19.00.

**Сайт в сети интернет:**<http://детские-сады.абакан.рф>>elochka

**Адрес электронной почты:** [elochka.2008@mail.ru](mailto:elochka.2008@mail.ru)

**Служба для сопровождения детей и родителей:** Агенция комплексного сопровождения дошкольников и их родителей (законных представителей).

**Партнеры (по договору):** МОУ СОШ №12, коррекционная школа-интернат 1-2 видов, детская библиотека.

По результатам наблюдения педагогов, обращения родителей по общему согласованию сторон участников образовательного процесса проводятся мероприятия по индивидуальному сопровождению детей и их родителей (законных представителей) в

вопросах развития образования и воспитания детей. Проводятся индивидуальные, групповые и фронтальные консультации, тренинги, мастер-классы, как для воспитанников ДООУ и их семей, так и для населения, чьи дети не посещают детское дошкольное образовательное учреждение.

#### **Состав воспитанников**

В Учреждении функционируют 11 групп полного дня – 302 детей от 1,6 до 7 лет и 1 группа кратковременного пребывания детей (4 часа): 15 детей.

№ п/п	Наименование нормативов финансирования расходов на реализацию основных общеобразовательных программ в муниципальных образовательных учреждениях	Численность детей
1	Дошкольное образование в городской дошкольной образовательной организации с 12-часовым пребыванием детей	252
	1   Подготовительная группа «Капитошки»	31
	2   Старшая группа «Зайчики»	31
	3   Старшая группа «Незабудки»	31
	4   Средняя группа «Ромашка»	31
	5   Средняя группа «Лесовички»	30
	6   2-я младшая группа «Солнышко»	25
	7   2-я младшая группа «Гномики»	25
	8   2-я младшая группа «Ягодки»	25
	9   1-я младшая группа «Светлячки»	23
2	Дошкольное образование в городской дошкольной образовательной организации в группах кратковременного пребывания детей и предшкольных группах	15
	группа кратковременного пребывания	15
3	Дошкольное образование в городской дошкольной образовательной организации, реализующей адаптированные общеобразовательные программы дошкольного образования, с 12-12,5-часовым пребыванием детей	50
	10   Подготовительная группа компенсирующей	25

	направленности «Росинки»	
11	Старшая группа компенсирующей направленности «Звёздочки»	25

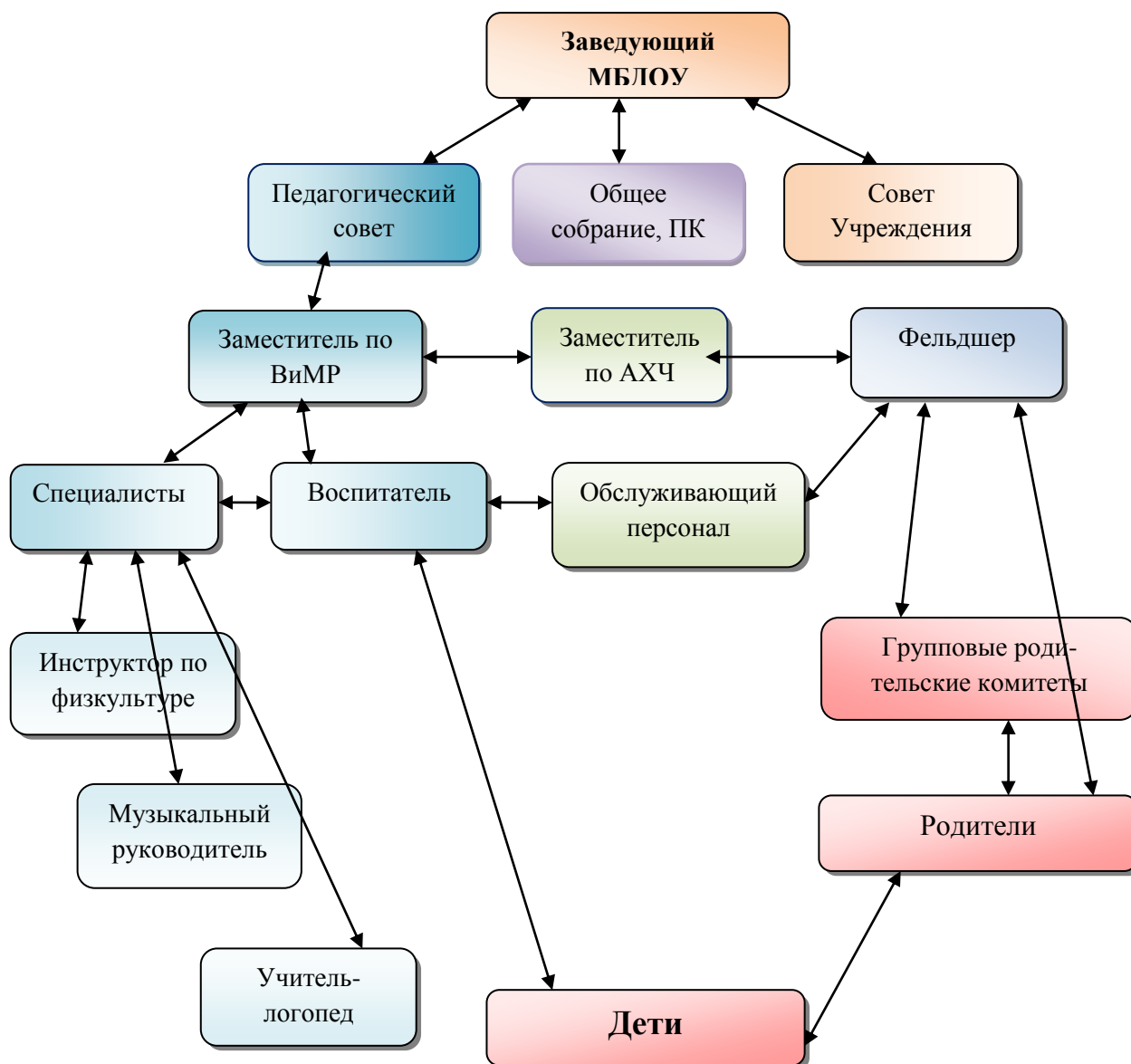
### Структура управления МБДОУ «Детский сад «Ёлочка»

Руководство ДОУ осуществляется в соответствии с Уставом дошкольного учреждения и законодательством Российской Федерации. Реализуется возможность участия в управлении образовательным учреждением всех участников образовательного процесса.

Управление Учреждением строится на принципах единоначалия и самоуправления.

Основными формами самоуправления в Учреждении являются:

- Общее собрание;
- Совет Учреждения;
- Педагогический совет.



Структура отражает все линии взаимоотношений участников образовательного процесса по связям и отношениям. Планирование управленческой деятельности ведется в соответствии с инновационным управленческим проектом «Социально-психологический аспект управления современным ДОУ».

Используются различные виды планирования в соответствии с целями и задачами, стоящими на текущий момент и перспективу.

## Организация питания

Одна из главных задач, решаемых в ДООУ, – это обеспечение конституционного права каждого ребенка на охрану его жизни и здоровья.

Здоровье детей невозможно обеспечить без рационального питания, которое является необходимым условием их гармоничного роста, физического и нервно-психического развития, устойчивости к действию инфекций и других неблагоприятных факторов внешней среды. Кроме того правильно организованное питание формирует у детей культурно-гигиенические навыки, полезные привычки, так называемое рациональное пищевое поведение, закладывает основы культуры питания.

В детском саду питание организовано в групповых комнатах. Весь цикл приготовления блюд происходит на пищеблоке. Пищеблок на 100% укомплектован кадрами. Помещение пищеблока размещается на первом этаже, имеет отдельный выход, оснащен всем необходимым техническим и технологическим оборудованием. Работники пищеблока аттестованы и своевременно проходят санитарно-гигиеническое обучение.

Транспортирование пищевых продуктов осуществляется специальным автотранспортом поставщиков.

Имеется десятидневное перспективное меню. При составлении меню используется разработанная картотека блюд, что обеспечивает сбалансированность питания по белкам, жирам, углеводам. Готовая пища выдается только после снятия пробы медработником и соответствующей записи в журнале результатов оценки готовых блюд. Организация питания постоянно находится под контролем администрации.

В детском саду организовано 5-ти разовое питание. В меню каждый день включена суточная норма молока, сливочного и растительного масла сахара, хлеба, мяса. Продукты, богатые белком (рыба, мясо), включаются в меню первой половины дня. Во второй половине дня детям предлагаются молочные и овощные блюда. Для приготовления вторых блюд кроме говядины используются также субпродукты (печень в виде суфле, котлет, биточков, гуляша). Ежедневно в меню включены овощи, как в свежем, так и вареном и тушеном виде. Дети регулярно получают на полдник кисломолочные продукты.

В детском саду имеется отдельный пищеблок, состоящий из двух цехов, овощной, кладовой для хранения продуктов.

Рацион питания детей по качественному и количественному составу в зависимости от возраста детей и формируется отдельно для групп детей в возрасте от 1,5 до 3-х лет и от 4 до 7 лет.

Учреждение придерживается основных принципов организации питания:

- соответствие энергетической ценности рациона энергозатратам ребенка;
- сбалансированность в рационе всех заменимых и незаменимых пищевых веществ;
- максимальное разнообразие продуктов и блюд, обеспечивающих сбалансированность рациона;
- правильная технологическая и кулинарная обработка продуктов, направленная на сохранность их исходной пищевой ценности, а также высокие вкусовые качества блюд;
- оптимальный режим питания, обстановка, формирующая у детей навыки культуры приема пищи.

Контроль, за фактическим питанием и санитарно-гигиеническим состоянием пищеблока осуществляется медицинским работником ДООУ, представителями администрации и родительской общественности.

Общее санитарно-гигиеническое состояние дошкольного учреждения соответствует требованиям Госсанэпиднадзора: питьевой, световой и воздушный режимы соответствуют нормам.

Педагоги детского сада тщательно следят за питанием детей в зависимости от возраста. Систематизирована работа бракеражной комиссии.

Родители отмечают качество и разнообразие питания детей.

## 2. Качество условий реализации основной общеобразовательной программы дошкольного воспитания.

### Кадровое обеспечение.

**Заведующий** – Шмидт Юлия Владимировна.

**Заместитель заведующего по воспитательной и методической работе** – Жаркина Наталья Сергеевна.

Педагогический коллектив состоит из 30 педагогов, из них:

- 2 административный педагогический персонал;
- 22 воспитателя;
- 2 учителя логопеда;
- 2 музыкальных руководителя;
- 1 педагог-психолог;
- 1 инструктор по физическому воспитанию.

### Данные по составу педагогических кадров

всего	Уровень квалификации				Уровень образования		Педагогический стаж				
	Высшая категория	Первая категория	вторая	соответствие	высшее	Среднее специальное	До 3-х лет	До 5 лет	5-15 лет	15-20 лет	20 и более лет
30											
2014-2015	-	<b>5</b> (17,8%)	-	<b>11</b>	25	5	2	7	16	4	3
2015-2016	-	<b>13</b> (46,4%)	-	<b>8</b>	23	7	2	7	16	4	3
2016-2017	-	<b>20</b> (72%)	-	<b>3</b>	23	7	2	7	16	4	3

### Курсовая подготовка

Год подготовки	квалификационные	проблемные	Курсы профессиональной переподготовки
2013 – 2014	11	26	4
2014 – 2015	11	18	2
2015 – 2016	5	4	0
2016 - 2017	8	7	10

### Соотношение воспитанников и педагогов

воспитанники	педагоги
11	1

### Методическая активность педагогов

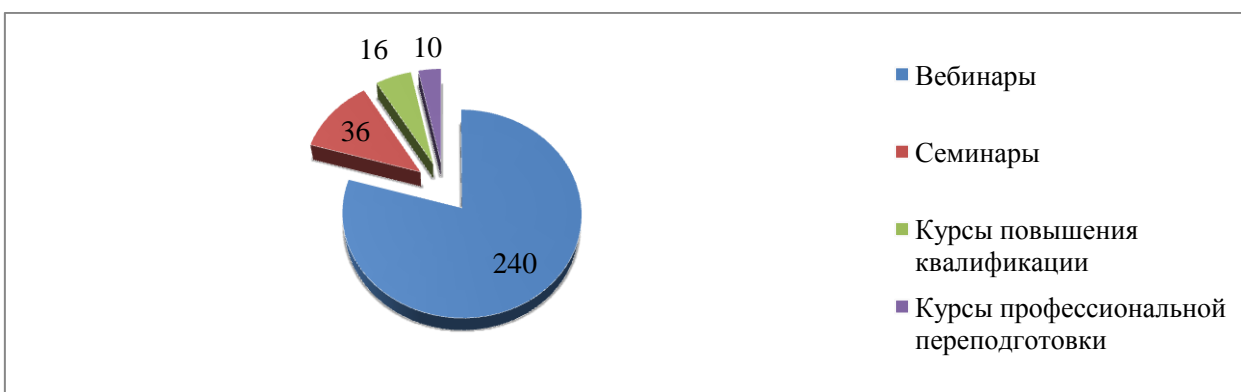
Для стимулирования профессиональной активности педагогов создана система выявления и учёта индивидуальной мотивации, поскольку для одного педагога наиболее значимым стимулом является публичное признание заслуг и возможность презентации опыта, а для другого -

предоставление особых условий труда. Система поощрений, основанная на гибких механизмах вознаграждения, является не альтернативой, а возможным дополнением к фонду стимулирования и существующим надбавкам, предусмотренным коллективным договором, и для большинства педагогов может стать значимым фактором, влияющим на стремление к деятельности, развивающей профессиональную компетентность, потребность работать в активном творческом режиме.

### 1. Повышение уровня профессиональной компетентности педагогов.

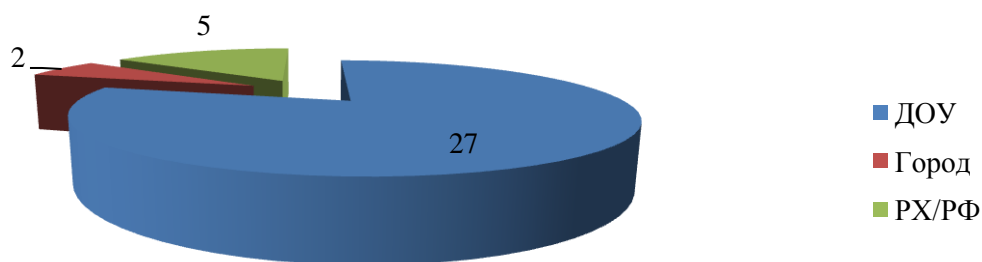


### Самообразование



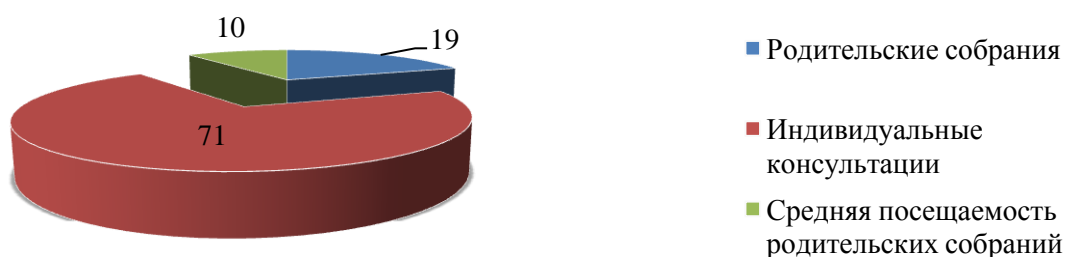


### Общественная активность (жюри)



### Эффективность работы с родителями

КОЛ-ВО



### Эффективность работы по сохранению и укреплению здоровья воспитанников

КОЛ-ВО



### Материально-техническое обеспечение

Для реализации деятельности в дошкольном учреждении созданы все условия. Групповые помещения обеспечены мебелью в соответствии с санитарными нормами, посудой, мягким инвентарём, игрушками. Имеется музыкальный зал, оборудован спортивный зал. В методическом кабинете имеется вся необходимая методическая литература, учебно-наглядные пособия, а также книги для воспитанников и педагогов.

С целью информатизации образовательного процесса в ДОУ имеются компьютеры, которые установлены в методическом кабинете, кабинете психолога, кабинете заведующей, музыкальном зале, имеется доступ к сети интернет. Имеется мультимедиа проектор.

За счёт средств регионального бюджета дошкольное учреждение получило сенсорную комнату.

За счет средств МБДОУ «Д/с «Ёлочка» приобретены степ платформы для занятий детским фитнесом в спортивном зале учреждения.

Материальная база Учреждения постоянно пополняется за счет федерального, городского бюджетов и собственных средств дошкольного учреждения.

### **Условия образовательного процесса**

Определяя основную цель работы нашего образовательного учреждения, как сохранение уникальности и самооценности дошкольного детства, как важного этапа в развитии, мы придаем особое значение развитию самостоятельности и инициативности каждого ребёнка: его способности активно познавать и творчески преобразовывать мир, проявлять своё отношение к нему, быть ответственным за свои действия и суждения.

Исходя из цели приоритетного развития, были сформулированы задачи воспитательно – образовательной деятельности на 2016-2017 учебный год:

- развитие познавательных способностей ребёнка;
- формирование эмоционального мира ребёнка;
- обеспечение эмоционального благополучия, по возможности, как в дошкольном учреждении, так и в домашних условиях;
- воспитание ребёнка на основе традиционных нравственных ценностей;
- формирование гармонично развитой личности;
- развитие индивидуальных способностей ребёнка;
- укрепление физического и нравственного здоровья, развитие речевой активности детей;
- обеспечение каждого воспитанника достаточным для его возрастного периода набором знаний об окружающем мире;
- формирование навыков и умений, необходимых ребёнку для дальнейшего обучения в школе.

Использование метода экспертных оценок и анкетирования воспитателей позволили выявить уровень профессиональной компетентности и готовность наших педагогов к освоению инновационных технологий, на основе полученных данных был определён уровень теоретической и практической готовности педагогов и его соответствие современным критериям дошкольного образования, запланировано обучение воспитателей в инновационной деятельности.

Данная работа показала следующие результаты: уровень теоретической готовности воспитателей, а именно прогностические, проективные, рефлексивные, аналитические умения нуждались в развитии и коррекции.

При анализе уровня практической готовности особое внимание вызвали информационные умения, а также преобладающая усреднённость таких компонентов, как мобилизационные умения, умения педагогического общения и педагогической техники, творческие умения. Вместе с тем близкий к норме уровень сформированности базовых профессиональных знаний воспитателей ДОУ обеспечивал позитивный фундамент для повышения уровня проблемных компонентов профессиональной компетентности. Результаты анализа анкет показали готовность педагогов к освоению инновационных технологий, участию в разных, посвящённых этой деятельности, мероприятиях, работе в творческих группах по освоению новых форм и методов работы.

В своей педагогической деятельности коллектив опирается на Общеобразовательную программу ДОУ, разработанную в соответствии с Федеральным государственным образовательным стандартом дошкольного образования. А также реализуются программы дошкольного образования:

- Программа воспитания и обучения в детском саду «От рождения до школы» Н.Е. Веракса, Т.С. Комаровой, М.А. Васильевой.
- Программа «Коррекционное обучение и воспитание детей пятилетнего возраста детей с общим недоразвитием речи» под редакцией Филичевой Т.Б., Чиркиной Г.В., «Коррекционное обучение и

воспитание детей 6-7 летнего возраста детей с общим недоразвитием речи» под редакцией Филичевой Т.Б., Чиркиной Г.В, рекомендованными Министерством образования РФ.

- А.И. Буренина «Ритмическая мозаика». Формирование красоты и пластики движения и развитие музыкально-творческих способностей дошкольников от 3-7 лет.
- Князева О.Л., Маханёва М.Д. «Приобщение детей к истокам русской народной культуры.»
- Физическая культура дошкольникам: Программа и программные требования.
- Здоровьеформирующее физическое развитие: Развивающие двигательные программы детей 5-6 лет.

Учебные планы составлены в соответствии с реализуемыми в детском саду программами. Условия осуществления образовательного процесса соответствуют государственным требованиям, предъявляемым к учреждениям дошкольного образования: СанПиН 2.4.1.3049-13 «Санитарно-эпидемиологические требования к устройству, содержанию и организации режима работы дошкольных образовательных учреждений».

В детском саду организованы вариативные формы дошкольных образовательных услуг:

- группа кратковременного пребывания;
- консультативный пункт.

Кроме того свою работу осуществляет *Агенция комплексного сопровождения «Вот тебе моя рука!»*: предназначена для создания безбарьерной образовательной среды, обеспечивающей беспрепятственный доступ детей с ограниченными возможностями здоровья и детей-инвалидов в образовательные учреждения и формирование условий для реализации индивидуальных образовательных маршрутов для детей с ОВЗ и детей-инвалидов в условиях образовательного учреждения комбинированного вида.

- **«Консалтинговая служба»** - формирование физического развития, эмоционального и духовно богатого человека нового поколения, обладающего психофизическим здоровьем, навыками социальной адаптации интеграции в современное общество. Направления работы «Консалтинговой службы»: логопедическое сопровождение, психологическое сопровождение, музыкальное сопровождение и физкультурно – оздоровительная коррекция.
- **«Служба ранней помощи»** - психолого–педагогическая и медико-социальная поддержка семей, имеющих детей в возрасте от 3-х месяцев до 4-х лет с выявленными нарушениями развития (или с риском возникновения отклонений в развитии), посещающих и не посещающих образовательное учреждение. Деятельность службы направлена на подбор адекватных способов взаимодействия с ребенком с учетом его индивидуальных особенностей и потребностей, его обучение, воспитание, социализацию, коррекцию отклонений в развитии, формирование положительных личностных качеств и адекватного поведения, а также оказание необходимой психолого–педагогической помощи родителям.
- **Творческая группа «Одаренный ребенок»** - выявление одаренности у детей дошкольного возраста. Работа с одаренными детьми.

Анализ деятельности «Консалтинговой службы» показывает, что за прошедший год, специалисты службы оказали помощь 16 воспитанникам. Наиболее частым обращением родителей, служит беспокойство чрезмерной активностью детей и отставание в развитии психических процессов ребенка. Работа с детьми проводилась по запросу родителей в соответствии с индивидуальным маршрутом развития. В результате систематической, комплексной работы специалистов, 10 детей успешно преодолели трудности и были выведены из службы, с 6 детьми работа будет продолжена в следующем учебном году.

#### **Взаимодействие с социумом**

- Семинары-практикумы;
- Тренинги;
- Проведение собраний, консультаций в нетрадиционной форме;
- Мини-собрания;
- Педагогический брифинг;
- Педагогическая гостиная;
- Устные педагогические журналы;
- Игровые сеансы;
- Педагогическая библиотека для родителей;
- Исследовательско-проектные, ролевые, имитационные и деловые игры.
- Совместные досуги, праздники;
- Выставки работ родителей и детей;
- Информационные проспекты для родителей;
- Журналы и газеты, издаваемые ДОУ для родителей;
- Дни (недели) открытых дверей;
- Открытые просмотры занятий и других видов деятельности детей;
- Выпуск стенгазет;
- Организация мини-библиотек и т.д.

№ п/п	Показатели	Единица измерения
<b>1.</b>	<b>Образовательная деятельность</b>	
1.1	Общая численность воспитанников, осваивающих образовательную программу дошкольного образования, в том числе:	317 человек
1.1.1	В режиме полного дня (8-12 часов)	302 человек
1.1.2	В режиме кратковременного пребывания (3-5 часов)	15 человек
1.1.3	В семейной дошкольной группе	0 человек
1.1.4	В форме семейного образования с психолого-педагогическим сопровождением на базе дошкольной образовательной организации	0 человек
1.2	Общая численность воспитанников в возрасте до 3 лет	61 человек
1.3	Общая численность воспитанников в возрасте от 3 до 8 лет	256 человек
1.4	Численность/удельный вес численности воспитанников в общей численности воспитанников, получающих услуги присмотра и ухода:	317 человек, /100%
1.4.1	В режиме полного дня (8-12 часов)	302 человек, /100%
1.4.2	В режиме продленного дня (12-14 часов)	0 человек, /0%
1.4.3	В режиме круглосуточного пребывания	0 человек, /0%
1.5	Численность/удельный вес численности воспитанников с ограниченными возможностями здоровья в общей численности воспитанников, получающих услуги:	50 человек, /16%
1.5.1	По коррекции недостатков в физическом и (или) психическом развитии	50 человек, /16%
1.5.2	По освоению образовательной программы дошкольного образования	267 человек, /84%
1.5.3	По присмотру и уходу	317 человек, /100%
1.6	Средний показатель пропущенных дней при посещении дошкольной образовательной организации по болезни на одного воспитанника	2,4 дня
1.7	Общая численность педагогических работников, в том числе:	28 человек
1.7.1	Численность/удельный вес численности педагогических работников, имеющих высшее образование	21 человек, /75%
1.7.2	Численность/удельный вес численности педагогических работников, имеющих высшее образование педагогической направленности (профиля)	21 человек, /75%
1.7.3	Численность/удельный вес численности педагогических работников, имеющих среднее профессиональное образование	7 человек, /25%
1.7.4	Численность/удельный вес численности педагогических работников, имеющих среднее профессиональное образование педагогической направленности (профиля)	7 человек, /25%

1.8	Численность/удельный вес численности педагогических работников, которым по результатам аттестации присвоена квалификационная категория, в общей численности педагогических работников, в том числе:	20 человек, /72%
1.8.1	Высшая	0 человек, /0%
1.8.2	Первая	20 человек, /72%
1.9	Численность/удельный вес численности педагогических работников в общей численности педагогических работников, педагогический стаж работы которых составляет:	
1.9.1	До 5 лет	7 человек, /25%
1.9.2	Свыше 30 лет	3 человек, /10,7%
1.10	Численность/удельный вес численности педагогических работников в общей численности педагогических работников в возрасте до 30 лет	7 человек, /25 %
1.11	Численность/удельный вес численности педагогических работников в общей численности педагогических работников в возрасте от 55 лет	3 человек, /10,7%
1.12	Численность/удельный вес численности педагогических и административно-хозяйственных работников, прошедших за последние 5 лет повышение квалификации/профессиональную переподготовку по профилю педагогической деятельности или иной осуществляемой в образовательной организации деятельности, в общей численности педагогических и административно-хозяйственных работников	30 человек, /100 %
1.13	Численность/удельный вес численности педагогических и административно-хозяйственных работников, прошедших повышение квалификации по применению в образовательном процессе федеральных государственных образовательных стандартов в общей численности педагогических и административно-хозяйственных работников	18 человек, /64%
1.14	Соотношение «педагогический работник/воспитанник» в дошкольной образовательной организации	1 человек/ 11 человек
1.15	Наличие в образовательной организации следующих педагогических работников:	
1.15.1	Музыкального руководителя	да
1.15.2	Инструктора по физической культуре	да
1.15.3	Учителя-логопеда	да
1.15.4	Логопеда	нет
1.15.5	Учителя-дефектолога	нет
1.15.6	Педагога-психолога	да
<b>2.</b>	<b>Инфраструктура</b>	
2.1	Общая площадь помещений, в которых осуществляется образовательная деятельность, в расчете на одного воспитанника	2,2 кв.м
2.2	Площадь помещений для организации дополнительных видов деятельности воспитанников	68 кв.м

2.3	Наличие физкультурного зала	да
2.4	Наличие музыкального зала	да
2.5	Наличие прогулочных площадок, обеспечивающих физическую активность и разнообразную игровую деятельность воспитанников на прогулке	да

### **Заболеваемость**

Средний показатель пропущенных дней при посещении дошкольной образовательной организации по болезни на одного воспитанника	
2013-2014	4 дня
2014-2015	3 дня
2015-2016	2,4 дня
2016-2017	2,4 дня

Коллектив детского сада целенаправленно работает над созданием благоприятного здоровьесберегающего пространства, ищет новые современные методы и приемы, адекватные возрасту дошкольников, использует в работе передовой опыт.

Из выше указанного вытекают основные направления работы по созданию здоровьесберегающего пространства в детском саду:

1. организация санитарно-эпидемиологического режима и создание гигиенических условий жизнедеятельности детей;
2. физическое воспитание; организация лечебно-профилактической работы с детьми; обеспечение психологической безопасности детей во время их пребывания в детском саду.

Организация санитарно-эпидемиологического режима и создание гигиенических условий регламентируются целой серией нормативно-правовых и инструктивных документов.

### **Перспектива развития Учреждения на 2017-2018 год:**

- развитие комплексного сопровождения детей с особыми образовательными потребностями;
- продолжение работы по внедрению вариативных форм образования;
- вовлечение родителей в воспитательно-образовательный процесс, путем создания единого образовательного пространства «Детский сад – семья: шаги на встречу».